



Avicultura  
Ornamental

Journal



- Genética del color en conejos (Parte I)
- A vista de juez
- Cocinando con pollo
- Cuatro consejos para construir nuestro palomar (parte II)
- Necropsia de aves

Este es un verano raro, y tal vez es este año el que más nos apoyemos en nuestro hobby, evitando el bombardeo del mundo exterior. Y está bien, porque a veces se nos pasa por alto el dedicarle un tiempo a observar detenidamente y empezar a seleccionar. Por eso como en cada número, te tratamos la sección de a vista de juez, donde podrás aprender el método de enjuiciamiento y comenzar a practicar de la mano de Xarli Solando, Julián Salinas y de la mía. También empezamos a conocer la genética del color de los conejos con Ignasi Mitja. Esta vez Diego Cook nos trae una receta con pollo con aromas de su tierra, Valencia, para poder aprovechar los pollos que hemos criado. Seguimos aprendiendo a construir nuestro palomar con los consejos del gran criador de palomas Lluís Colom. Y por último, empezamos a conocer cómo realizar una necropsia de aves, algo esencial para evitar y reducir las enfermedades en nuestras aves.



¡¡Disfruta de la lectura!!

*Kele*

# Índice

Información y noticias

Genética del color en conejos (Parte I)

A vista de juez

Cocinando con pollo

Cuatro consejos para construir nuestro palomar (Parte II)

Ornamental Gallery



Necropsia de aves (Parte I)

Asociaciones y clubs



Esta es una revista interactiva. Si clicas en el botón del vídeo, logos de redes sociales, URLs o botones de compra te enlaza a la web correspondiente.

EDITOR:  
Kele E. Fabián García

PUBLICADO POR:  
Avicultura ornamental  
[www.aviculturaornamental.com](http://www.aviculturaornamental.com)  
 962110183  
 652793072

ANUNCIOS Y COLABORACIONES:  
Tif. 657 589 390  
[kelefabiangarcia@gmail.com](mailto:kelefabiangarcia@gmail.com)

DISEÑO WEB:  
[abc-creacióndigital.com](http://abc-creacióndigital.com)

# INFORMACIÓN Y NOTICIAS

Envíanos nuevas noticias a [kelefabiangarcia@gmail.com](mailto:kelefabiangarcia@gmail.com)

## Suspensión de exposiciones 2020

El día 18 de julio la asamblea general de la asociación **La Pinina** se reunió, tomando la decisión de suspender la exposición que realizan cada año en el mes de noviembre. Con la suspensión de esta exposición se cancela uno de los eventos avícolas más grandes de España en cuanto a gallinas, palomas y conejos de raza. Si bien, al final de su comunicado nos informan de que emplazan esta exposición al tercer fin de semana de noviembre de 2021.

Unos días después la asociación **Iberavis La Rioja** nos comunicó por su página de Facebook la suspensión de la exposición que realizan cada año, siendo esta una de las más importantes en aves silvestres y ornamentales y anátidas.

Estas dos cancelaciones son las primeras que se producen en España en el ámbito de la avicultura, colombicultura y cunicultura ornamental. Aún son muchas las asociaciones que no han comunicado su intención de realizar o cancelar su exposición.



## Nueva ubicación para el concurso europeo

**Europashow 2021  
Kielce Polen**

Después de que el país austriaco encargado de la organización del concurso europeo en la ciudad de Tulln cancelará su realización, la Entente Europea (EE) se puso en marcha con la finalidad de no verse obligada a tener que cancelar definitivamente el concurso. Por ello el día 23 de julio realizaron una videoconferencia donde Polonia se ofreció para la realización del Europashow. Actualmente ya conocemos que la ciudad que lo acogerá será Kielce, aunque aun no sabemos si este se podrá celebrar en el año 2021 o será necesario esperar al 2022. Para concretar estos detalles deberemos esperar a principios de septiembre, donde los responsables polacos y la EE tendrán una reunión.



## Nueva ley de núcleos zoológicos

Desde hace unas semanas se hizo viral un vídeo de YouTube donde representantes de diferentes organismos, como seprona o WWF, comentaban las razones por las que poner en marcha la nueva ley sobre núcleos zoológicos. Es muy posible que ya conozcas esta información, debido que grandes asociaciones como Aviornis u personajes importantes como criadores con gran reconocimiento han comenzado a movilizarse para parar esta ley.

El pasado julio salió un nuevo borrador sobre esta ley tan polémica entre los criadores de diferentes animales. En este link que te dejamos podrás encontrar el pdf del borrador.

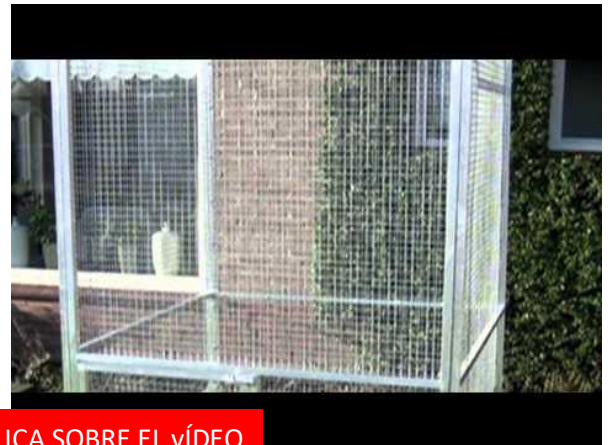
[https://www.mapa.gob.es/es/ganaderia/participacion-publica/proyectorordenacionnucleoszoológicos\\_tcm30-542362.pdf](https://www.mapa.gob.es/es/ganaderia/participacion-publica/proyectorordenacionnucleoszoológicos_tcm30-542362.pdf)



Llámanos...

962110183

**Aviarios**    
**Pajareras**  
*Haztelo tu mismo...*



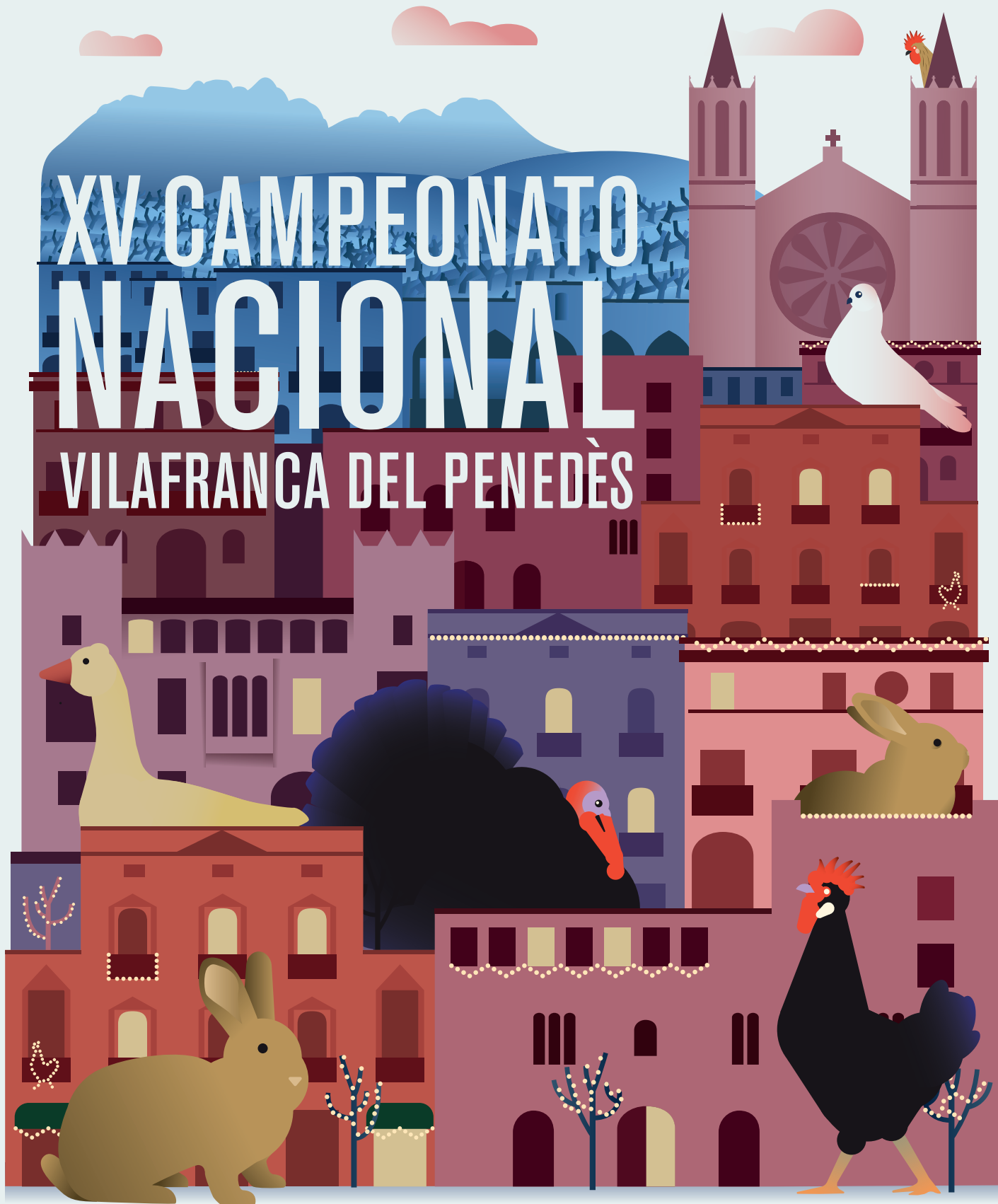
CLICA SOBRE EL VÍDEO  
PARA REPRODUCIRLO



[www.AviariosyPajareras.com](http://www.AviariosyPajareras.com)







# XV CAMPEONATO NACIONAL VILAFRANCA DEL PENEDÈS

**Avicultura, Colombicultura y Cunicultura de raza**

**18, 19 y 20 de diciembre de 2020**

# Genética del color en conejos (Parte I)

Por Ignasi Mitja



Las diferentes variedades de color en los conejos vienen reguladas principalmente por la interacción génica de **5 locus principales** a los que nombraremos **A, B, C, D, E (nomenclatura internacional)**. Todos estos locus se encuentran en autosomas. **Ninguno de ellos es ligado al sexo**. Algunos de estos locus generan el dibujo mientras otros definen la tonalidad del color.

## Locus A (ASIP gene)

A > at > a

**Alelo A:** es el alelo más dominante de la serie. Responsable de la expresión del tipo Agutí (pelo con bandas). El pelo se encuentra coloreado en 3 franjas. En la base del pelo y en la parte distal se expresan eumelaninas (pigmentos negros) y en la central feomelaninas (pigmentos amarillo- rojizos).

**Patrón agutí en pardo ancestral (AABBCCDDEE)**



**Patrón agutí chinchilla (AABBchdchdDDEE)**

**Alelo at:** patrón fuego, nutria



**Negro fuego (atatBBCCDDEE)**



**Negro fuego y chocolate  
fuego (atatbbCCDDEE)**

**Alelo a:** responsable del patrón unicolor. El pelo no es bandeado.



**Negro (aaBBCCDDEE)**



**Azul (aaBBCCddEE)**

### **Locus B (TYRP1)**

Del inglés Black / Brown.

**Alelo B:** permite la expresión normal de negro

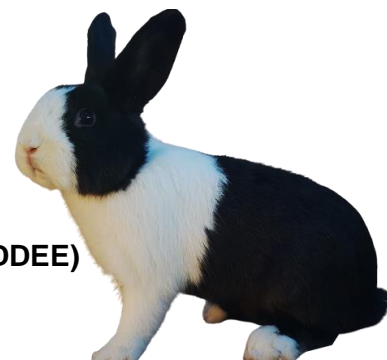
**Alelo b:** Este alelo provoca que las zonas típicamente negras cambien a marrón chocolate. Reduce la intensidad de la eumelanina (pigmentos negros). Se pierde la capacidad de sintetizar eumelanina oscura.



**Havanna o chocolate (aabbCCDDEE)**



**Negro (aaBBCCDDEE)**





## Locus C (TYR)

C > chd > chl > ch > c

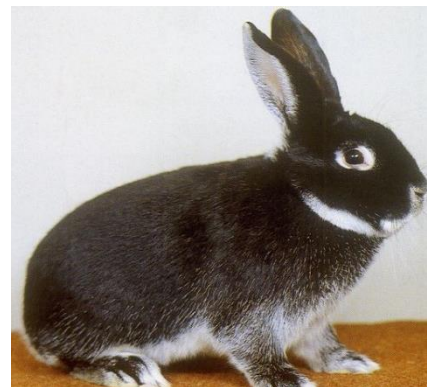
A diferencia de los locus mencionados anteriormente, muchos alelos de este gen no presentan una dominancia completa. Ciertas interacciones nos darán los Siameses y Marta cibelina

**Alelo C:** alelo ancestral. Permite la expresión de color.

**Alelo chd:** nombrada chinchilla oscuro. Los pigmentos amarillo – rojizos cambian a blanco perla. Dominancia incompleta frente a chl.



**Chinchilla (AABBchd\_DDEE)**



**Negro cabos blancos (atatBBchd\_DDEE)**

**Alelo chl:** chinchilla claro. Alelo con dominancia incompleta. En homocigosis produce un color sepia oscuro casi negro que se puede diferenciar de los negros enteros por el color de las plantas. Este alelo reduce la mayoría de pigmentos amarillos y los negros los vuelve color sepia. En heterocigosis con los alelos ch y c produce los siameses y martas. Normalmente este alelo se trabaja en animales (aa) unicolores. Cuando se combina con el alelo (A) agutí produce el llamado marta chinchilla.



**Marta azul (aaBBchl\_dDEE)**

**Alelo ch:** este alelo conocido como ruso o Himalaya sintetiza una forma de tirosinasa termolábil. Se produce pigmento en las zonas corporales más frías del cuerpo: hocico, orejas, patas y cola. La síntesis de pigmento se inhibe totalmente a 35°C. Los pelos que crezcan en esas condiciones carecerán de pigmento. Los ojos están despigmentados. Color rojo rubí.



**Himalaya o ruso azul (aaBBchchddEE)**

**Detalle de las orejas durante la muda de verano**



**Alelo c:** este alelo inhibe totalmente la producción de pigmentos. Genera animales albinos. Los que nombramos Blanco de ojos rojos. Efecto epistático.

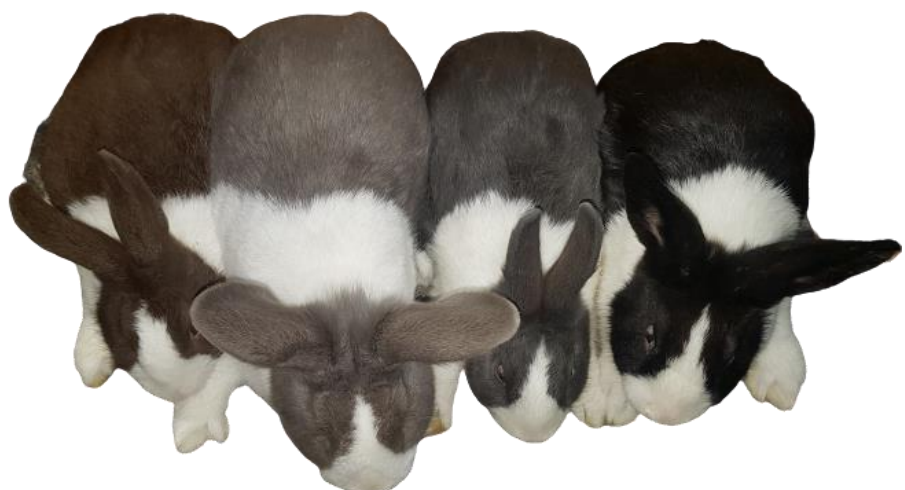
**Blanco (AABBccDDEE)**



### **Locus D (MLPH)**

**Alelo D:** alelo ancestral. Permite la expresión de color.

**Alelo d:** diluye por igual las eumelaninas y las feomelaninas. El negro pasa a azul, el chocolate a lila y el amarillo a crema.



## Locus E (MC1R)

En este locus tradicionalmente se describían 5 alelos  $E_d > E_s > E > e_j > e$ ; pardo oscuro, hierro, alelo ancestral, japonés o arlequín, rojo recesivo. Molecularmente solo han podido ser demostrados 4 considerándose  $E_d$  y  $E_s$  el mismo alelo.

$E_s > E > e_j > e$

**Alelo  $E_s$ :** negro dominante. Esta mutación incrementa la producción de pigmentos negros. Presenta dominancia intermedia con los otros alelos. En homocigosis genera animales prácticamente unicolores. Negro, chocolate, azul. En heterocigosis produce el fenotipo hierro o acero, un pardo muy oscuro ligeramente salpicado, el color intermedio naranja desaparece y el pelo se vuelve gris oscuro, el vientre toma el color del dorso. El borde negro de las orejas se ensancha y se vuelven muy oscuras.



**Pardo hierro (AA BBCCDDE<sub>s</sub>E)**

**Alelo E** alelo ancestral. AABBCCDDEE

**Alelo  $e_j$ :** japonés o Arlequín. Distribuye los pigmentos rojos y negros en parches o bandas



**Japonés o arlequín (aaBBCCDDe<sub>j</sub>e<sub>j</sub>)**

**Alelo e:** es el alelo más recesivo de la serie. Restringe la expresión de los pigmentos negros casi totalmente. Dependiendo de la interacción con otros genes no es raro ver restos de negro principalmente en los bordes de las orejas y en la parte más distal de los pelos dándole un aspecto hollinado.



**AABBCCDDee**



# A vista de juez



El enjuiciamiento de cualquier tipo de animal suele ser complejo, principalmente por la diferencia de criterios. Ahora bien, esta diferencia de criterios, a pesar de ser poco tolerable, nunca debe de ser respecto al estándar. Es por ello, para evitar al mínimo estas diferencias, que la Entente Europea (EE) ha establecido unas normas para hacer este proceso sea lo más matemático posible. Estas normas son por las que se rige cualquier tipo de exposición con jueces de Fesacocur.

En este tipo de enjuiciamiento aparece un documento esencial, que es la planilla. Este documento es un reflejo del enjuiciamiento realizado, y debe expresarse de una forma comprensible y matemática. En las planillas podemos

encontrar tres aspectos: cualidades, deseos y defectos.

Las cualidades son un apartado positivo donde escribiremos lo que destaca en el animal, estas no suman ni restas, pero ayudan al criador a saber que es correcto en su animal. Los deseos son aquellas cosas que debemos mejorar. Por último, los defectos son aspectos que no se pueden tolerar en la raza. También existen los defectos graves (rebajarán la puntuación a 90 puntos) y defectos descalificativos (eliminarán al ejemplar, con una puntuación de 0 puntos). Estos dos últimos son iguales para todas las razas de la misma especie, junto con los característicos de su raza.

La suma de los deseos y defectos nos dará la puntuación del ejemplar, entre un rango de 97 a 90, y 0; siendo 97 la perfección y 0 un ejemplar con graves problemas o características impropias de la raza. Un ejemplar con un deseo no alcanzará más de 96 puntos, cada deseo le restará un punto. Con un defecto no se le dará más de 92.

Con esta breve explicación sin entrar en detalles, espero que hayas podido comprender en que se basa el enjuiciamiento, y... ¡QUE YA ESTÉS LISTO/A PARA HACER TUS PRIMEROS PINITOS ENJUCIANDO!







---

Raza: Combatiente indio  
 Color: Pardo faisán  
 Sexo: Hembra

---

Cualidades / Positive Points / Points Positifs  
 MB Inclinación del dorso, MB posición de alas, ideal línea dorso-cola, buen pico, EXC color iris, MB color y tamaño tarsos, MB Color y diseño pluma

---

Deseos / Wishes / Souhais  
 Plumas cola y alas mejor posicionadas, cejas más marcadas

---

Defectos / Faults / Défautes

---

Juez: <i>Xarli Solando</i>	Nota: <i>Muy Buena</i>	Puntos: <b>95</b>
----------------------------	------------------------	-------------------

www.aviculturaornamental.com

Estamos ante una gallina combatiente indio, de color pardo faisán, una raza difícil de ver en las exposiciones. Esta hembra presenta muchos aspectos a destacar. Podemos ver que presenta una muy buena inclinación de dorso, que dibuja perfectamente una línea ideal dorso-cola. Continuando con el tronco del animal podemos observar que presenta una muy buena posición de alas. Si seguimos por la cabeza del ejemplar, encontramos un buen pico y un color de iris excelente. Volviendo a una visión general destacan sus tarsos, tanto en tamaño como en color, también presenta un muy buen color y diseño de pluma.

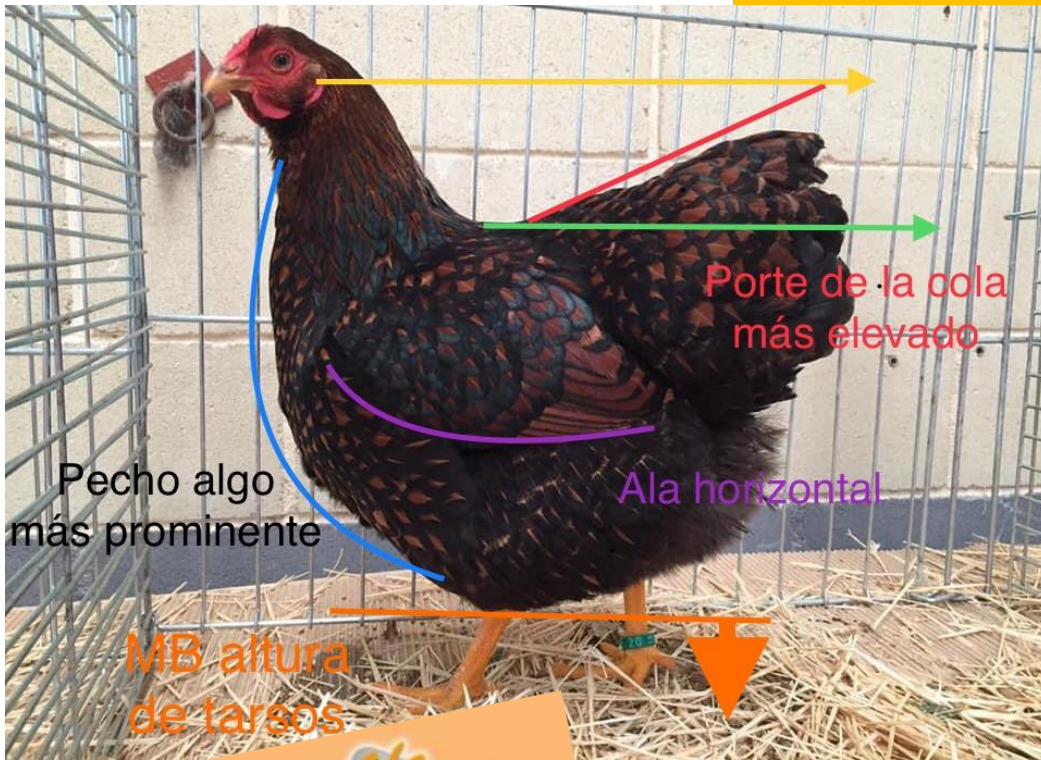
En este ejemplar sería deseable que presentará una mejor posición de las plumas de la cola y de las alas. También sería deseable que marcará más la ceja. Al presentar únicamente dos deseos puntuaríamos este ejemplar con 95 puntos, calificación Muy Buena (MB)


Aun así, debemos tener en cuenta que no se puede apreciar la forma y anchura del

ejemplar para apreciar bien la forma del dorso y pecho, que es muy importante en esta raza.

**Enjuiciamiento realizado por Xarli Solando**







Raza: Wyandotte  
 Color: Dorado ribeteado en negro  
 Sexo: Hembra

Cualidades / Positive Points / Points Positifs  
*MB cresta, MB barbillas, orejillas, pico. MB posición horizontal alas, muslos poco visibles, MB altura de*

Deseos / Wishes / Souhails  
*Pecho ligeramente más prominente, cola algo más elevada, color mejor definido*

Defectos / Faults / Défauts

Juez:	Nota:	Puntos:
<i>Kele E. Fabián</i>	<i>Muy Buena</i>	<i>94</i>

[www.aviculturaornamental.com](http://www.aviculturaornamental.com)

Estamos ante un ejemplar de Wyandotte, color dorado ribeteado en negro. Esta raza presenta dos tipos, el original y el alemán. En este caso se trata de una hembra de tipo original.

Esta hembra presenta una buena formación de plumaje y presentación. Si nos centramos en la cabeza vemos que destaca su cresta, unas barbillas redondeadas, las orejillas de color rojo intenso y un buen pico. También destacamos una muy buena posición de alas, es decir, una posición horizontal. En el tipo original es muy importante observar que posea unos muslos poco visibles y unos tarsos medios, no muy altos (característicos de los ejemplares de tipo alemán), en este ejemplar destaca que sus muslos no son visibles y su altura de tarsos es muy buena.

Aunque se trata de un ejemplar con muy buena morfología debemos nombrar algunos aspectos a mejorar. Por ello sería deseable un pecho ligeramente más prominente (no demasiado, más característico del tipo alemán). También desearíamos una cola

algo más elevada, hasta la altura de la cabeza (como indica la línea amarilla). Por último, desearíamos un color mejor (ribete más fino, y que se extienda uniformemente).

A pesar de ser un gran ejemplar, con estos pequeños deseos la puntuación obtenida será de 94 puntos, calificación Muy Buena (MB)

**Enjuiciamiento realizado por Kele E. Fabián**





Nos encontramos un ejemplar de mensajera de color azul andaluz. Este ejemplar tiene una buena presentación, esto facilita que muestre todas sus cualidades. De este ejemplar destacaríamos su porte erguido, además presenta una cabeza convexa y un buen color.

En cuanto a los deseos de este ejemplar, sería deseable que presentará una mejor línea dorso-cola, siendo esta un poco más vertical, como indica la línea verde (siendo incorrecta la línea roja).

Con estos deseos tendría una puntuación de 95, calificación Muy Buena (MB)

Enjuiciamiento realizado por Julián Salinas



Raza: Mensajera de color  
 Color: Azul andaluz  
 Sexo: Macho

---

Cualidades / Positive Points / Points Positifs  
*Porte, cabeza, color*

---

Deseos / Wishes / Souhairs  
*Línea dorso cola un poco más vertical y continua*

---

Defectos / Faults / Défaux

Juez: <i>Julián Salinas</i>	Nota: <i>Muy Buena</i>	Puntos: <b>95</b>
--------------------------------	------------------------	----------------------

www.aviculturaornamental.com



  **Síguenos en Facebook**

PINCHA AQUI



### Feedomatic comedero automático

€47.90



COMPRAR AHORA

### Comedero en espiral antipicaje

€5.50



COMPRAR AHORA

### Comedero y bebedero aves 1Kg / 1Lt.

€4.49



COMPRAR AHORA

### Nestomatic ponedero

€34.00



COMPRAR AHORA







Mi nombre es Diego Navalón, Diegocook para los amigos, cocinero de profesión y apasionado de la avicultura. Esta unión de pasiones viene desde bien pequeño, no hay un recuerdo en casa de mis abuelas

que no hubiera un conejo, un pavo o varios pollos para hacer la matanza y preparar unos guisos exquisitos, además de unas buenas paellas valencianas.

La pasión por la cocina se despertó pronto, y pasé de hacer una paella con los amigos, a comenzar a estudiar para esta profesión con 17 años. La formación profesional ya nunca acabó, la constante innovación en técnicas y nuevas formas de cocinar hacen necesario estar al día.

El aprendizaje teórico siempre estuvo muy unido al aprendizaje entre fogones, ya que poco después de comenzar a estudiar cocina, comencé mi vida laboral en la cocina de bares y restaurantes. Después de unos años de experiencia laboral y de obtener los conocimientos sobre la cocina, me embarqué en la aventura de abrir mi propio restaurante, y fue así como en 2006 abrí mi restaurante en la comarca que me vio nacer, en la comarca del arroz valenciano. Fueron 11 años de estrés y pasión, donde no faltaba el arroz y la carne de pato, alimentos tradicionales de nuestra tierra. Con el nacimiento de mis hijos decidí dejar un poco la cocina de restaurante, que requiere mucho sacrificio y decidí tener tiempo para ellos y para otra de mis pasiones, la avicultura.

La pasión por esta comenzó muy parecida como la pasión por la cocina, la tradición de la cría de animales para comer creó un bonito vínculo con ellos. Hace ya unos años, comencé con la cría de patos de reclamo, coll verd (ánade real), esta afición creció, alcanzando unas 10-12 parejas reproductoras y criando unos cuantos patos, pero... era demasiado trabajo junto con el restaurante. Por ello decidí comenzar con los patos silvestres, menos animales y más disfrute, lo primero que llegó a casa fue un trío de patos colorados, es fascinante apreciar esos colores de cerca y más aún poder criarlos. Aun así, nunca deje del todo de lado los patos de reclamo.

Las gallinas era algo que no faltaba en el corral, al principio fueron solo unas gallinas cruzadas, más conocidas como kikas. Hace 7 o 8 años comencé con las gallinas de raza, sedosa y pekín... tal vez no os parezcan tanto para los más veteranos, pero para mí ha sido todo un largo y apasionante camino recorrido. Hoy por hoy la avicultura me ha llevado, junto con otros criadores, a crear el club de la raza sedosa, como dice el refrán la unión hace la fuerza, y no hay mejor manera de hacer que una raza se conozca y mejore genéticamente que con un grupo de aficionados dispuestos a darlo todo por ello. Por esto, este año comenzamos los tramites del club, ya podemos decir que existe el Sedosa Club de España SCE 2020.

*Diego Cook*





*Cocinado con pollo:*

## **FIDEUÁ DE POLLO**

### *Ingredientes:*

*Para 4 personas*

*2 cuartos traseros de pollo  
deshuesados y cortados a trozos  
pequeños*

*400 g fideos nº 4*

*1 l aprox. de caldo de pollo*

*250 g setas frescas o congeladas*

*50g setas deshidratadas*

*1 pimiento rojo*

*2 ajos tiernos*

*1 cebolla tierna*

*1 alcachofa cortada a láminas finas*

*2 ajos picados*

*1 tomate rallado*

*1 cucharada de pimentón dulce*

*c/s hebras de azafrán*

*4 cucharadas soperas de aceite de  
oliva*

*c/s sal*





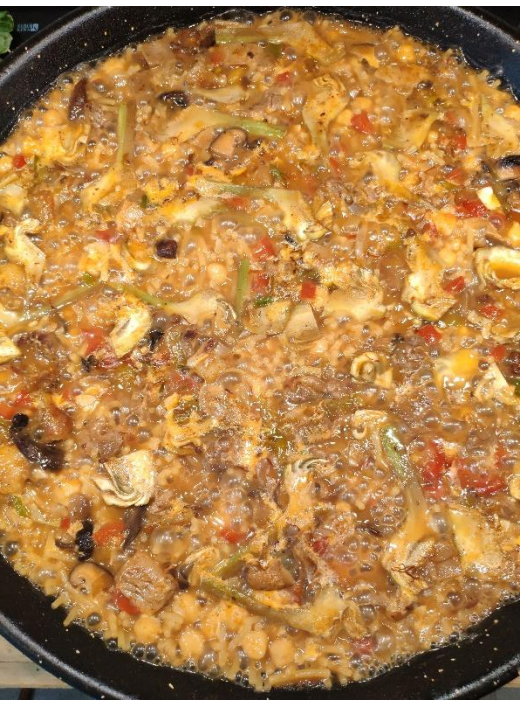
## Elaboraciones:

Cortaremos las verduras, hidratamos las setas con agua y reservamos, (el agua resultante de la hidratación de las setas se puede utilizar para la cocción).

Pondremos sal y aceite a la paellera y doraremos el pollo.

A continuación, añadiremos la verdura sin la cebolla y rehogaremos.

Ahora vamos con el sofrito: añadiremos la cebolla, rehogaremos dos o tres minutos, después el ajo, a continuación, la mitad del azafrán y el pimentón, verteremos el tomate rallado y bajaremos el fuego dos minutos.



Añadiremos los fideos y los rehogaremos bien, a fuego medio 3 o 4 minutos, vertemos el caldo de pollo caliente y el azafrán restante, cocemos de 17 a 20 minutos (a gusto de cada uno).







*Bon profit!*



*Cuida la salud de tus  
gallinas con las propiedades  
de las plantas*



**COMPRAR AHORA**

*¡Prevenir es mejor que curar!*



# SERAMA ESPAÑA

Nº2  
AÑO 2020/2021

LA REVISTA

# PRÓXIMO LANZAMIENTO



2 POSTERS  
A COLOR •

No te pierdas el...

**SHOW  
VIRTUAL •**

**Serama: Única pero diversa**

**Genética de color en gallinas**

**Palmarés socios 2019/2020**

**Serama España por las exposiciones**

**Show Malayo**

**Enfermedades infecciosas Serama**

# Cuatro consejos para construir nuestro palomar (Parte II)

por Lluís Colom

## Consejo número 2: La ventilación y la higiene

Las palomas se prestan a vivir en grupos numerosos y con una alta densificación por su propio comportamiento biológico, pero ello también favorece el contagio de enfermedades y la expansión de parásitos.

Si queremos evitarnos fracasos y decepciones habrá que diseñar el palomar de manera que su limpieza sea lo más fácil posible y seguir estrictos protocolos de limpieza.

Una de las cosas a la que deberemos prestar una atención especial es al suelo. Es muy recomendable que el suelo sea de cemento liso y con buena inclinación hacia un desagüe que permita hacer limpiezas con agua y desinfectantes en caso necesario.

Los antiguos palomeros dejaban que se acumularan los excrementos de las palomas junto con las plumas formando una cama de varios centímetros de espesor. Esta cama era retirada una vez al año. Hoy en día hay criadores que siguen esta práctica; hay otros que ponen una cama de viruta u otros materiales absorbentes para acelerar el secado de los excrementos, que van sustituyendo periódicamente, (“cada maestrillo tiene su librillo”, dice el refrán).

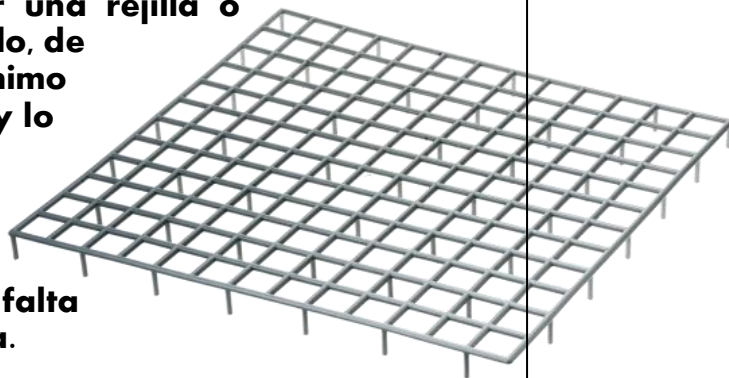
En el caso de que no se pueda poner esta rejilla, por lo menos deberían ponerse los comederos encima de un cajón con una tela metálica en la parte superior, de forma que los granos que tiren las palomas al comer vayan a parar al fondo del cajón y no puedan ser comidos ni manipulados con el pico otra vez.

Paredes y niales fáciles de limpiar también son una forma de reducir mucho los parásitos externos. Algunos de estos parásitos son muy molestos para los animales, especialmente los hematófagos que pueden llegar a debilitarlos. Ese estado de inquietud permanente les puede influir a la hora de incubar y criar a los pichones muy negativamente.

Una práctica muy antigua y que da muy buen resultado es pintar el interior del palomar y niales con cal viva antes de que empiece la temporada de cría. La cal viva mata los parásitos, sus larvas y huevos, tapa rendijas y resquicios y una vez muerta, si las palomas la pican les aporta calcio necesario para la formación de la cáscara del huevo.

Hemos dicho que corrientes de aire no, pero si una buena ventilación. Los palomares deben estar bien ventilados para evitar problemas respiratorios. Los excrementos secos se van

**Yo personalmente recomiendo poner una rejilla o religa por encima de un palmo del suelo, de manera que las palomas tengan el mínimo contacto posible con los excrementos, y lo que es más importante: que no puedan comer granos contaminados por estos. Estas rejillas o parrillas deben ser removibles para poder recoger los excrementos cuando haga falta y para facilitar las labores de limpieza.**







deshaciendo en un polvo que se levanta cuando las palomas vuelan desde los posaderos al suelo o a cualquier otro lugar. Si además le añadimos el polvillo que van generando las plumas y encima el palomar no está bien ventilado, el ambiente se hace irrespirable y es perjudicial tanto para las vías respiratorias y los pulmones de las palomas como de sus cuidadores. Muchos criadores de palomas acaban con una alveolitis pulmonar y se ven obligados a dejar la afición debido a la respiración continuada de este polvillo. También se pueden contraer enfermedades como la criptococosis, la histoplasmosis y la psitacosis. Por lo tanto, si se quiere disfrutar de tener palomas durante muchos años es imprescindible que se extremen las condiciones higiénicas y usar mascarillas cuando se hacen labores de limpieza del palomar.

Para una buena ventilación se puede dejar la fachada que da al sur abierta al aire, protegida únicamente por una tela metálica para evitar que las palomas salgan cuando no queramos

o para evitar que entren roedores y depredadores.

En palomares construidos en edificaciones cerradas la ventilación se puede hacer forzada, por medio de ventiladores/extractores, o estática. Yo recomendaría la estática porque no precisa instalación eléctrica ni tiene consumo y es muy eficiente. Hay muchas marcas que fabrican los ventiladores estáticos para granja y que te aconsejan cómo deben instalarse.

### **Consejo número 3: Los materiales de construcción**

Todo vale si se utiliza adecuadamente.

En Castilla todavía quedan en pie antiguos palomares dedicados a la cría de palomas en régimen salvaje, que son impresionantes por su tamaño y por su calidad artística. Se aprovechaban parte de los pichones nacidos en ellos para comer y la palomina como abono



para la huerta. Unos estaban hechos de piedra, otros de adobe, de formas cilíndricas o rectangulares, eran inaccesibles a los depredadores. Las palomas se sentían seguras en ellos, utilizándolos para dormir y para criar.

Hoy en día no se suelen construir palomares así por el elevado coste de la construcción y porque los hábitos alimenticios de nuestra sociedad han cambiado, pero si alguien se atreve a construir uno así le recomiendo que primero vaya a ver estas maravillas.

Las construcciones de obra son sólidas y más fáciles de limpiar, sobre todo si las paredes y suelos se han alisado.

hacer palomares parecidos a los que se pueden hacer con madera, de tipo caseta o cabaña, con la ventaja de que son más inhóspitos para los parásitos e insectos en general, aunque a la vista a mí me resultan menos agradables.



- **Nidales hechos con bloques de**



Un material típico de los palomares que se hacen hoy en día es la madera. Tiene la ventaja de que es fácil de trabajar, especialmente para los amantes del bricolaje, relativamente liviana comparada con otros materiales y no se considera una construcción, por lo que es más fácil ubicarla en lugares donde no se permite construir. Es además cálida, pero ello no es muy necesario para las palomas, a no ser que el palomar esté en un lugar realmente muy frío. La mayor desventaja es que es más difícil de limpiar y ofrece más resquicios para que los parásitos se puedan esconder.

Otra opción son los sándwiches metálicos que son aislantes y fáciles de montar. Permiten



- **Palomar hecho de obra, con rocas de hormigón**

## Y el consejo número 4: El mobiliario

Lo primero que hay que tener en cuenta es que cuanto menos mobiliario mejor, todo lo que no sea estrictamente necesario, mejor suprimirlo.

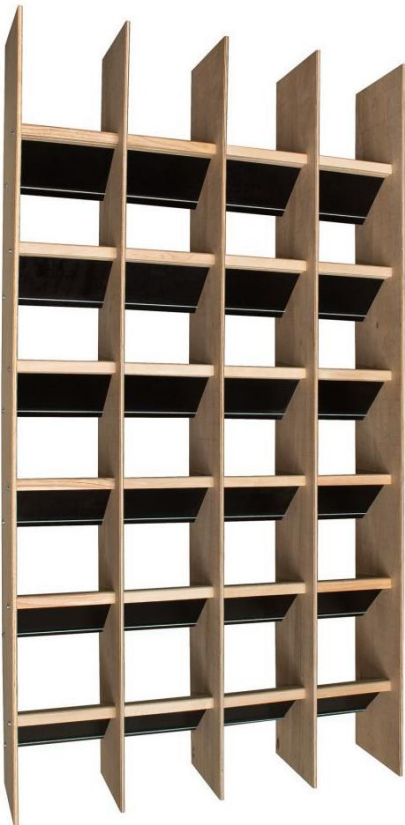
El mobiliario es sencillo, se reduce a posaderos, nidales con sus nidales correspondientes, comederos y bebederos.

Los nidales son nichos en forma de cubo donde se ubica el nido, teniendo en cuenta que hay bastante variabilidad de tamaño entre las razas de palomas, unas medidas aptas para la mayoría están entre 35 y 40 cm de vértice.

Se pueden construir de madera o de mampostería, en cuyo caso se deberían alisar las paredes igual que las del palomar. Para facilitar la limpieza y yo recomiendo poner también una rejilla en el suelo para que no pisen los excrementos.

En la cría de palomas de raza, casi siempre conviene emparejar a cada individuo con otro en particular para fijar las características raciales que se desea, por lo que los nidales se sustituyen por jaulas donde se deja a la pareja, por lo menos hasta que ha criado una vez. En consecuencia, estas jaulas son de mayores proporciones, alrededor de un metro

de largo por medio metro de profundidad.



- **Posaderos individuales para palomas jóvenes**

Afortunadamente se encuentran varios prototipos en el comercio de precios asequibles, para aquellos que no los quieran hacer ellos mismos.

En su interior se coloca un nido en forma de plato, que puede ser de barro, plástico o cartón desechable. En el nido se les pone una cama de fibras vegetales o si se prefiere se les puede proporcionar materiales para que ellas mismas acaben acondicionándolo. Las agujas de pino tienen propiedades antifúngicas y las hojas de tabaco desecadas son antiparasitarias, siendo dos tipos de fibras adecuadas para ofrecerles.

Para hacer los posaderos debemos recordar que las palomas domésticas no son arborícolas y que los posaderos de sección redonda y estrecha no son cómodos para ellas pues les obligan a agarrarse para mantener el equilibrio, posición esta antinatural que a la larga puede tener consecuencias

Es preferible que los posaderos sean de medidas que sólo permitan posarse a una paloma, de esta forma se evitan peleas y les permiten descansar más tranquilas. Esto se consigue haciendo que tengan unos 10 cm de largo.

Se cuelgan de las paredes y de esta forma queda el resto del espacio de la habitación libre para permitir el vuelo sin obstáculos.

Los posaderos se pueden hacer de madera, con un listón de 4 cm de ancho es suficiente para que puedan poner los dedos planos. Si se hacen más anchos los ensuciarán más fácilmente y nos obligará a limpiarlos más frecuentemente

En el comercio se encuentran ya hechos, de madera, de plástico o mixtos, algunos con unos alerones que permiten ponerlos unos





debajo de otros sin que las palomas de arriba manchen a las de abajo, lo que los hace muy útiles y recomendables. También encontraremos en el comercio multitud de comederos y bebederos, individuales para jaula, comunitarios para palomar, de tolva con reserva de hasta 25 kg, o con depósito para agua, con mecanismos para impedir que se suban encima de la comida o del agua y la puedan manchar...

Los de tolva son muy útiles para aquellas personas que no pueden atender cada día a sus palomas, bien porque el palomar está lejos

de su residencia, porque viajan, o bien por otras



causas. Pero si se puede, lo ideal es darles la comida a diario repartida en dos tomas.

Hay que poner una atención especial a los bebederos, pues el agua contaminada es la mayor fuente de contagio de *Trichomonas*, y otros agentes causantes de enfermedades, por lo que habrá que buscar aquellos que no permitan ensuciar el agua y limpiarlos y desinfectarlos lo más frecuentemente posible. Como las palomas son una de las pocas aves capaces de beber sorbiendo el agua, los bebederos se pueden hacer con agujeros pequeños que sólo permitan meter la cabeza.

Por el mismo motivo, si se les ponen recipientes para que se bañen deberán ponerse justo el tiempo en que toman el baño y luego retirarlos. Siempre se han de poner fuera del palomar para que con el baño no humedezcan el palomar.

Bueno, las palomas dan mucho de sí para hablar, pero para no hacerme excesivamente pesado ya me he propuesto en el título no dar más que cuatro consejos, así que ahora ya podéis poner os manos a la obra y empezar a disfrutar de una de las aves más maravillosas que hay.

# MUNDO AVES

Si quieres estar al día de todas nuestras importaciones de anátidas, envía ALTA al

📞 615502680





# ¿QUIERES COLABORAR CON NOSOTROS?

Escribir, divulgar,  
transmitir....

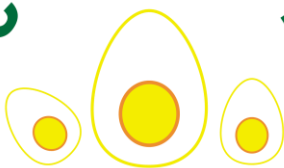
Contacta al 657 589 390 o  
[kelefabiangarcia@gmail.com](mailto:kelefabiangarcia@gmail.com)

[IncubadorasYNacedoras.com](http://IncubadorasYNacedoras.com)

Tlf. 962110183 - 652793072



**Incubadoras**



**Nacedoras**

[www.IncubadorasYNacedoras.com](http://www.IncubadorasYNacedoras.com)





# Ornamental Gallery

En esta sección podrás encontrar grandes fotografías artísticas, enviadas por nuestros lectores o nuestros fotógrafos colaboradores.







Autor Ismael Benítez

*Ismael Benítez  
Fotografía*



Autor Gallinasypollos.com





Autor Ismael Benítez

*Ismael Benítez  
Fotografía*

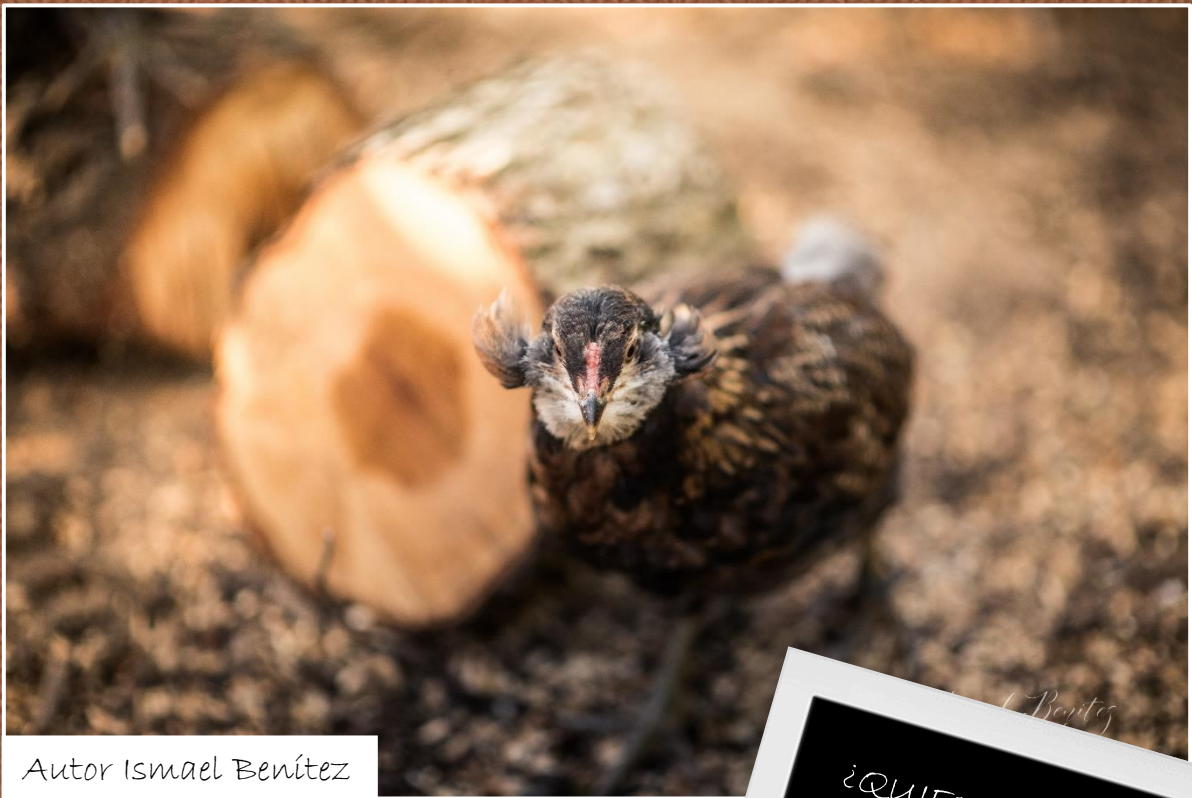


Autor Avicultura Ornamental journal





Autor Avicultura Ornamental journal



Autor Ismael Benítez

¿QUIERES QUE TODO  
EL MUNDO AVÍCOLA  
VEA TUS FOTOS CON  
TU TOQUE ARTISTICO?  
Envíanos tus fotografías,  
para que en esta sección  
podamos disfrutarlas



# Necropsia de aves (Parte I)

David López-Carbonell. Universidad de Zaragoza.

La necropsia es un procedimiento muy común en medicina, tanto veterinaria como humana. En el caso de la humana es denominada autopsia, ya que se trata de la misma especie (auto = misma, de igual a igual).

Este procedimiento consiste en el examen visual y exploración *post-mortem* del cuerpo de un animal, es decir, un cadáver. Este tiene mucha importancia debido a que nos permite hacer una búsqueda minuciosa, y con menos dificultades que en un animal vivo, de aquellas lesiones que presenta el animal, para determinar posteriormente cual ha sido la causa de la muerte.

Esta disciplina es la fuente principal de la Anatomía Patológica. También tiene otras utilidades, teniendo a su vez un valor terapéutico (permite comprobar la eficacia de un tratamiento), un valor sanitario (permite determinar y controlar zoonosis) y valor docente.

En medicina veterinaria es muy común realizar necropsias, no solamente en hospitales y centros especializados en Anatomía Patológica, sino también a nivel de campo, en la propia explotación. En el caso de las aves, en concreto de los pollos, la necropsia de campo es realmente frecuente, llegando a realizarse cerca de 10 necropsias en cada visita a la explotación, gracias a que es un método sencillo, rápido y muy útil. Incluso, en casos graves con elevada mortalidad, se sacrifican algunos de los animales que muestren los signos clínicos más representativos (y que probablemente morirán en las próximas horas) ya que de esta manera el proceso de



autólisis (autodestrucción celular) no ha comenzado y evitamos posibles sesgos. En el caso del cadáver que se muestra las fotografías se observa un color verdoso de los tejidos. Esto se corresponde con el inicio del proceso de autólisis, por lo que el animal no sería el más adecuado para realizar la necropsia. En este caso se ha realizado debido a que el objetivo no era diagnosticar la patología, sino poder mostrar la técnica de necropsia, y este era el único cadáver disponible.

**La necropsia aviar difiere en parte de la necropsia de los mamíferos ya que estas no presentan diafragma que separe la cavidad torácica de la abdominal y, por lo tanto, todas las vísceras se encuentran alojadas en una misma cavidad denominada cavidad celómica. La necropsia debe ser siempre un procedimiento sistémico, ordenado y completo.**



En este capítulo no se pretende dar una formación elevada en Anatomía Patológica, ya que es una materia realmente complicada y se necesitan muchos años para poder ser experto en ella; pero decidimos plantear este capítulo ya que siempre es interesante conocer como son nuestras aves, tanto en el exterior como en su interior y cuál es el funcionamiento de su organismo. Además, si decidimos no llevar a nuestro animal a un centro especializado para que realicen la necropsia, siempre será interesante realizar nosotros una necropsia, ya que, aunque en muchas ocasiones no lograremos discernir cuál ha sido la causa de la muerte, en muchas ocasiones sí que lograremos distinguir aquellos órganos más afectados. En otras ocasiones, como en el caso de hígado graso, hemorragias internas

graves o algunas parasitaciones, sí que lograremos saber cuál es la causa de la muerte.

Lo primero que debemos decidir es a qué ave realizaremos la necropsia. En el caso de la avicultura ornamental, las mortalidades no suelen ser altas y suelen ocurrir por gotea, por lo tanto, sería conveniente realizar la necropsia a todas las aves que hayan muerto. En caso de que tengamos que elegir entre varias aves, elegiremos aquella en la que los síntomas son más similares a los que presentan la mayoría de las aves, para intentar diagnosticar la patología de mayor importancia y evitar la muerte de más aves.





# MATERIAL NECESARIO PARA UNA NECROPSIA



El material de la necropsia es muy simple, pero a su vez muy importante. Tiene especial importancia el uso de guantes, ya que vamos a manipular, observar y tocar animales que han muerto por una patología o que estaban enfermos, y estas enfermedades pueden ser zoonosis y enfermar a la persona que esté realizando la necropsia. También sería interesante realizarla con bata o mono (y no emplear este material para posteriormente estar con los animales sanos), mascarilla y gafas de protección. En el momento en el que estemos realizando cortes también debemos protegernos con guantes anticorte. Respecto al material de disección que emplearemos será básico, siendo imprescindible tener tijeras, hoja de bisturí y pinzas. También puede ser útil disponer de cangrejos y demás material adicional, pero no imprescindible. Para realizar los cortes de algunos huesos también será necesario emplear tijeras de cocina o de podar. Necesitaremos disponer de una fuente de

agua cercana y una tabla o superficie que nos permita cortar fácilmente y sin peligro. Pese a que tampoco es imprescindible, actualmente el material de fotografía también es parte del material de necropsia, ya que nos permite mantener información sobre el caso, compartir los hallazgos con otros profesionales... Hay casos que en su momento no han sido diagnosticados o lo fueron erróneamente, y gracias a las fotografías han podido ser diagnosticados correctamente, incluso años posteriores.

Una vez hemos elegido el ave o las aves a las que realizaremos la necropsia individualmente. Inspeccionaremos externamente el cadáver, observando con especial interés posturas anómalas, el estado de nutrición, piel, plumas y anejos, cresta y barbillas, orificios y aperturas naturales y articulaciones.

Una vez realizada la inspección externa, comenzaremos la inspección interna.



## Inspección externa

- Posturas anómalas
- Estado de nutrición
- Estado de la piel
- Estado de las plumas
- Cresta
- Barbillas
- Orificios y aperturas naturales
- Articulaciones



# Asociaciones y clubs



Unirse a la asociación más cercana o al club de tu raza, puede suponer una fuente de ayuda, inspiración o encontrar un modelo a seguir.

“ACPPA” Asociación de Criadores de la Gallina Pita Pinta Asturiana

[joseramon@cunipic.com](mailto:joseramon@cunipic.com)

672 45 90 60

“AGASOB” Asociación de Criadores de la Gallina Sobrarbe

[secretario@gallinadelsobrarbe.es](mailto:secretario@gallinadelsobrarbe.es)

630737845

“AVIVAL” Asociación de Criadores de Razas de Gallinas y Palomas Autóctonas Valencianas

[info@avival.com](mailto:info@avival.com)

619292775

AGALPI Asociación Galega para a Recuperación, Defensa, Producción e Promoción da Galiña Piñeira

[agalpi01@gmail.com](mailto:agalpi01@gmail.com)

654047516

ACGEXA Asociación de Criadores de Gallinas de Raza Extremeña Azul

[acgexa@gmail.com](mailto:acgexa@gmail.com)

666905039

Associació d'Amics de la Gallina Pairal

[jaumbib@gmail.com](mailto:jaumbib@gmail.com)

650 44 40 96

GRANJACOR Asociación Aves Autóctonas y Ornamentales

[camot00@hotmail.com](mailto:camot00@hotmail.com)

647653416

AMLA Asociación Mensajera Línea Antigua

[amla@outlook.es](mailto:amla@outlook.es)

685170633

“AVICOALBA” Asociación de Avicultores Conservacionistas de Alba de Tormes

[avicoalbatormes@hotmail.com](mailto:avicoalbatormes@hotmail.com)

690625463



“LA SAGRA” Asociación de Criadores de Aves de Raza

[acar-lasagra@hotmail.com](mailto:acar-lasagra@hotmail.com)

656455661

Asociación Club Palomo Morrillero

[porcelano400@gmail.com](mailto:porcelano400@gmail.com)

637886487

“RECRYME” Asociación Avícola Española Conservacionista de Raza Autóctona Andaluza Sureña

[recryme@gmail.com](mailto:recryme@gmail.com)

661263148

“ACGRE” Associació de Criadors de la Gallina de Raça Empordanesa

[mei26x2@gmail.com](mailto:mei26x2@gmail.com)

637403539

Asociación Española de Criadores de Leghorns

[aeleghorn@gmail.com](mailto:aeleghorn@gmail.com)

CEMVA Club Español de Mensajeras de Variedad Antigua

[presidencia.cemva@gmail.com](mailto:presidencia.cemva@gmail.com)

629421250

AGAMUR Asociación de Amigos de la Gallina Murciana

[eva.armero@upct.es](mailto:eva.armero@upct.es)

628072096

Asociación de la Gallina Pintarazada

678638775

“EL CORRAL” Asociación Avícola

[avicolaelcorral@hotmail.com](mailto:avicolaelcorral@hotmail.com)

605322629

“CHULIVAL” Asociación de Criadores de Gallinas de Raza Valenciana de Chulilla

[info@chulival.com](mailto:info@chulival.com)

629619898

¿Eres una asociación o club de raza?

¿Quieres aparecer gratuitamente en este listado?

Contacta con nosotros al email

[kelefabiangarcia@gmail.com](mailto:kelefabiangarcia@gmail.com)